

G S TATI versione SS6

Sistema d'allarme per espositori

Questa versione non attiva i relè per comando serratura

CARATTERISTICHE PRINCIPALI

- Funziona con chiavi elettroniche tipo **Dallas** e **Denver e lettori di prossimità**
- Capacità di memoria fino a 60 **utenti**, tutti con codice differente
- Alimentazione: **220 V ac oppure 12 V cc, su richiesta**
- LED di segnalazione multifunzionale
- 5 uscite per **contatto reed magnetico** N.C.: per reed NC s'intendono quelli col contatto chiuso a vetrina chiusa.
- Sirena ad alta potenza incorporata da **110 dB**
- **Ritardo** su allarme vetrina aperta, selezionabile tramite dip-switch
- **Ritardo** su apertura vetrina, selezionabile tramite dip-switch

INSTALLAZIONE

- Prima di alimentare la scheda, effettuare tutti i collegamenti, selezionando in particolare lo stato a riposo dei reed magnetici.
- I moduli supplementari per relè serratura 3, 4 e 5 devono essere inseriti nei rispettivi connettori solamente ad **alimentazione scollegata**.

ATTENZIONE: l'apparecchio è alimentato a 220 V ac. Predisporre la Messa a Terra e usare ogni cautela per impedire folgorazioni durante l'installazione !

- Terminati i collegamenti, alimentare la scheda. Il LED rosso, in condizione di riposo deve essere spento.
- Premere il tasto **CLEAR e tenerlo premuto** per 6 sec. per effettuare una cancellazione totale della memoria. Il LED rosso sulla scheda lampeggia velocemente durante i 6 sec. Durante la procedura di memorizzazione il LED lampeggia lento.
- Memorizzare la **chiave Master** più tutte le altre chiavi desiderate (max 60). La **chiave Master** è la prima ad esser memorizzata. Non aziona il relè ma consente di mandare la scheda in programmazione direttamente dal punto di lettura.
- Per ogni chiave memorizzata la sirena emette un breve suono acuto.
- Quando viene memorizzata la chiave INIB la sirena emette due segnali acustici. E' possibile memorizzare una sola chiave INIB per centrale.
- Al termine, uscire dalla programmazione appoggiando al lettore una chiave già memorizzata. La sirena emette un suono grave, il LED esterno (se collegato) lampeggia e poi si spegne.
- Durante la programmazione non vengono generati allarmi.
- Impostare i dip-switches del *tempo di vendita*, seguendo la tabella riportata.

N.B. – I codici delle chiavi vengono memorizzati in una memoria non volatile: non andranno persi anche in assenza di alimentazione.

FUNZIONAMENTO

- Per aprire la vetrina, ad allarme inserito: usare una chiave memorizzata. Il LED esterno, se collegato, si spegne.
- E' possibile aprire la vetrina durante il tempo di apertura impostato tramite i dip 3 e 4.
- Dall'istante in cui viene aperta la prima vetrina, parte una temporizzazione, *tempo di vendita*, che al termine genererà un allarme se la vetrina non sarà stata richiusa con la chiave elettronica. La sirena emette prima un preallarme con suoni d'intensità crescente.
- Se si volesse prolungare il tempo della vendita, appena inizia il segnale di preallarme si deve appoggiare nuovamente la chiave al lettore. Ciò consentirà di protrarre la vendita per un altro tempo identico.
- Al termine della vendita si deve chiudere la vetrina. Il LED esterno lampeggia lentamente.
- Se qualcuno forza la serratura scatta un allarme immediato non temporizzato che può essere fermato solo se si ripristina la chiusura e si appoggia la chiave al lettore.

- Se qualcuno appoggia al lettore una chiave falsa, cioè non memorizzata, scatta un allarme immediato della durata di 30 sec. Per fermare l'allarme appoggiare al lettore una chiave memorizzata.
- Durante l'allarme acustico il LED esterno emette brevi lampi ravvicinati.

AGGIUNTA DI CHIAVI IN MEMORIA

In qualunque momento è possibile aggiungere chiavi in memoria tramite la **chiave Master** o direttamente sulla scheda col pulsante **PROGRAM**. Operare così:

- **Con la chiave Master:** Tenere appoggiata al lettore la **chiave Master** per 6 sec. consecutivi.

Il LED esterno, se collegato, segnala l'entrata in programmazione con brevi lampeggi distanziati. Memorizzare le nuove chiavi appoggiandole al lettore per un istante. Il segnalatore acustico emette un breve suono acuto per ogni chiave memorizzata. Al termine, appoggiare una chiave già memorizzata: il segnalatore acustico emette un suono grave. Se la memoria della scheda viene saturata il segnalatore acustico emette quattro brevi suoni acuti.

- **Dalla scheda GS TATI:** asportare il coperchio della centralina.

ATTENZIONE: l'apparecchio è sotto tensione a 220 V ac

Premere il pulsante **PROGRAM** per 6 sec. consecutivi fino ad avvenuta accensione del LED rosso sulla scheda. Memorizzare le nuove chiavi procedendo in modo analogo al precedente.

CANCELLAZIONE DI CHIAVI IN MEMORIA

E' possibile cancellare chiavi smarrite o indesiderate utilizzando il **POLITOOL**, strumento portatile multifunzione, dotato di display. Riferirsi al manuale dedicato.

IMPOSTAZIONE DEI DIP SWITCHES

Dip a 4 vie S4: controlla il tempo di vendita della centrale prima che vada in pre-allarme:

Dip 1,2 decidono il tempo di vendita (anta aperta) al termine del quale si attiva un pre-allarme, secondo questa tabella:

tempo	DIP 1	DIP 2
7 minuti	OFF	OFF
8 minuti	ON	OFF
9 minuti	OFF	ON
10 minuti	ON	ON

Dip 3,4 decidono il *Delay apertura*: tempo che trascorre dal momento in cui si tocca il lettore con una chiave valida ed il momento in cui si apre l'anta vetrina, al termine del quale, se nessuna anta è stata aperta, si attiva nuovamente lo stato di allarme inserito. Tabella:

tempo	DIP 3	DIP 4
5 secondi	OFF	OFF
8 secondi	ON	OFF
10 secondi	OFF	ON
15 secondi	ON	ON

La scheda GSY è predisposta per l'utilizzo di una chiave elettronica speciale, detta **Chiave Inibitrice**, che consente di disinserire momentaneamente l'allarme acustico della scheda. Il suo utilizzo consente di lasciare aperta la vetrina per il tempo desiderato dall'utente ignorando anche il tempo di preallarme.

Per ripristinare l'allarme, toccare il lettore con una chiave **non-Inib.**

SEGNALAZIONI ACUSTICHE DELLA SCHEDA

1 breve suono acuto	Memorizzazione di una chiave
2 brevi suoni acuti	Cancellazione di una chiave o memor. chiave Inibitrice
3 brevi suoni acuti	Cancellazione chiave Master
4 brevi suoni acuti	Memoria piena
1 suono grave	Uscita dalla programmazione
Brevi suoni d'intensità crescente	Preallarme (tempo scaduto)
Suono intermittente intenso	Condizione d'allarme

INDICATORE OTTICO ESTERNO (se collegato)

LED lampeggia lento	Espositore chiuso
LED acceso fisso	Espositore aperto
Lampeggi intermittenti	Scheda in programmazione
Lampeggi ravvicinati	Uscita dalla programmazione
Lampeggio veloce	Allarme in corso

DURATA ALLARME

Chiave falsa	30 secondi
Espositore non bloccato	Infinito. Si arresta solo con una chiave memorizzata
Espositore forzato	Infinito. Si arresta solo dopo aver ripristinato la serratura e aver appoggiato al lettore una chiave memorizzata.

VERSIONE A 12 V cc

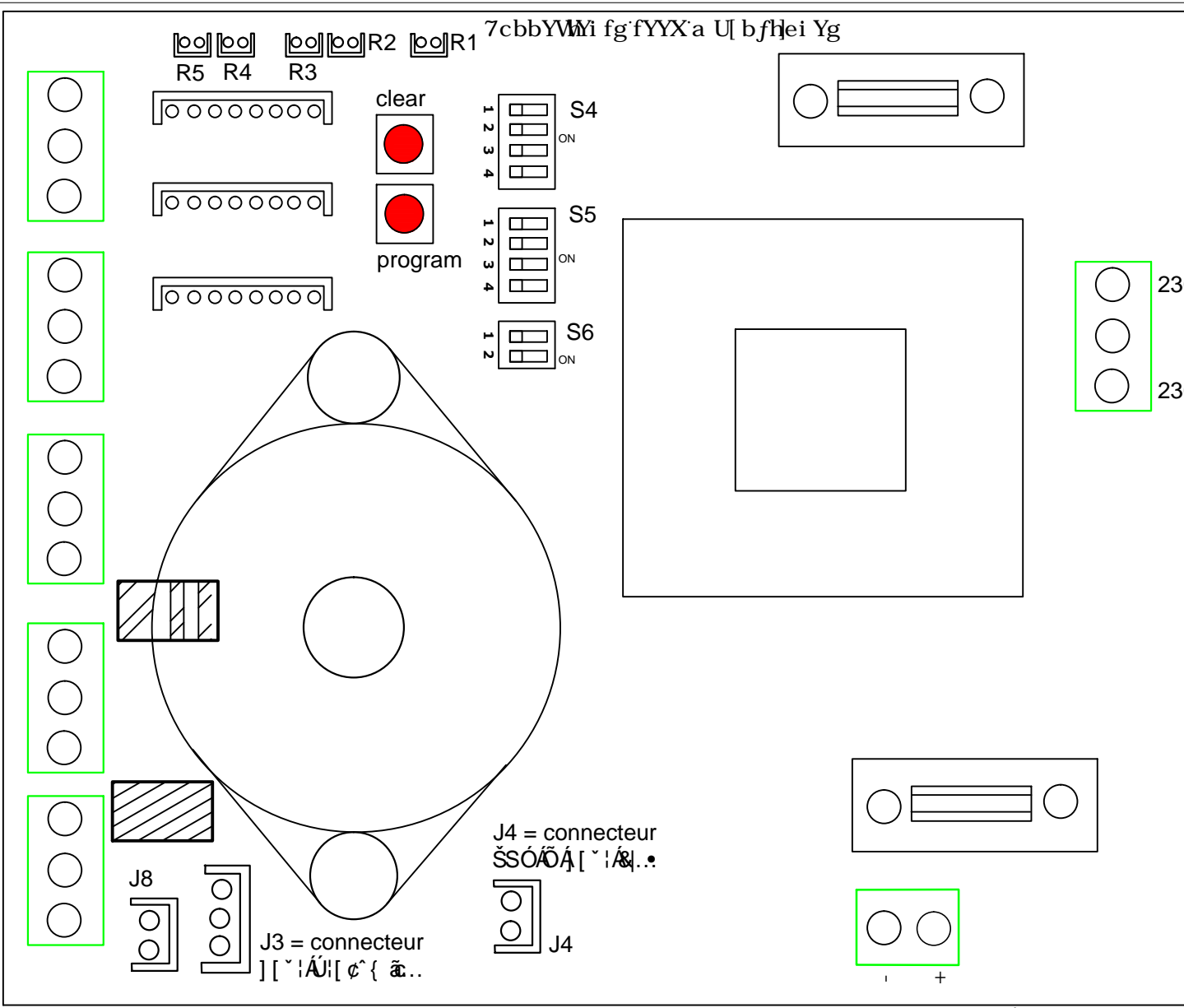
In questa versione la GS TATI viene alimentata da una batteria collegando l'alimentazione sul morsetto M2, positivo 12 V cc e negativo.

Non esiste la versione a 230 Vac con batteria tampone.

Evitare di collegare una batteria tampone alla versione 230 Vac, il circuito non è predisposto.

Tuttavia, nella versione a 12 V cc, è possibile usare una batteria che venga alimentata da un alimentatore switching in commercio.

alij a.i. A [' i / a&@:aei } /&v
* a&@: . A . i . &dã ` v •



G9
•&

Alimentation 10 V ac / 100 mA